

管楽器・手具・手荷物の導線-1

①【搬入～管楽器置場へ】

中ホールの搬入口（大ホール搬入口の団体もあります）

楽屋入口より管楽器・手具等を降ろした後、指定された楽器置場に移動して下さい。

決められたスペースをご使用下さい。

私物も同じスペースに置いて下さい。貴重品は置かないで下さい。

※トラック搬入の時間が大変短くなっております。

トラックの搬入時間より前に楽屋入口から管楽器等の搬入をして頂いて構いません。



※イベントホールを音出し会場として使用可能です。

10時から使用可能です。

パーカッションの音出しも可能ですが、お互いに配慮をお願いします。

合奏は禁止します。

つば吹き雑巾は各自ご準備ください。

※チューニング室 A(リハーサル室)・チューニング室 B(練習室 1)も

10時～11時まで音出し会場として開放します。

合奏は禁止します。

つば吹き雑巾は各自ご準備ください。

管楽器や手具・手荷物の導線-2

2 階



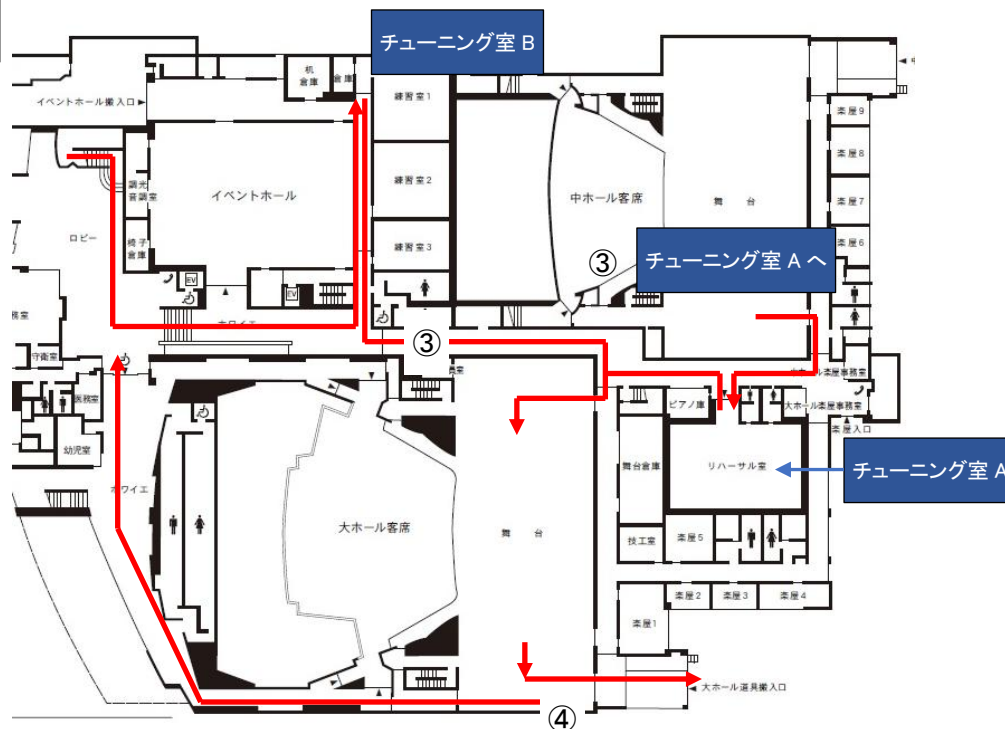
②【チューニング室へ】練習室 1・リハーサル室

チューニング室は指定の時間内でご利用下さい。

③【ステージ袖へ移動～本 番】

ピット楽器も含め、ステージ下手より入場、上手から退場です。
(貸出ピット楽器は上手より入場、上手から退場)

1 階



④【本番終了後、搬出～写真撮影へ】

本番終了後、大ホール搬出入口よりトラックに仮積込後、
トラックは駐車場へ移動させて下さい。

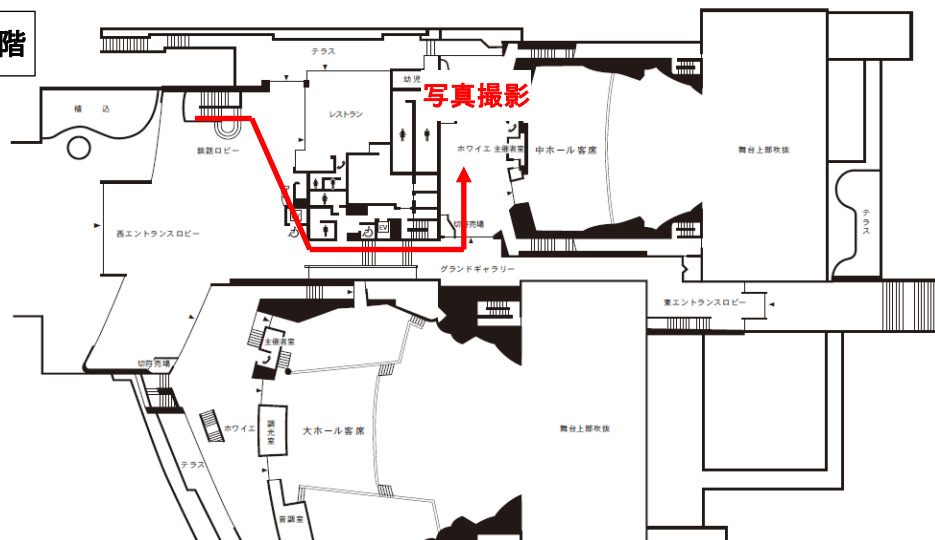
大ホール 1 階ホワイエからロビーに出た後、

事務所横階段を使用して 2 階へ上がり

中ホールホワイエへ移動します。

管楽器や手具・手荷物の導線-3

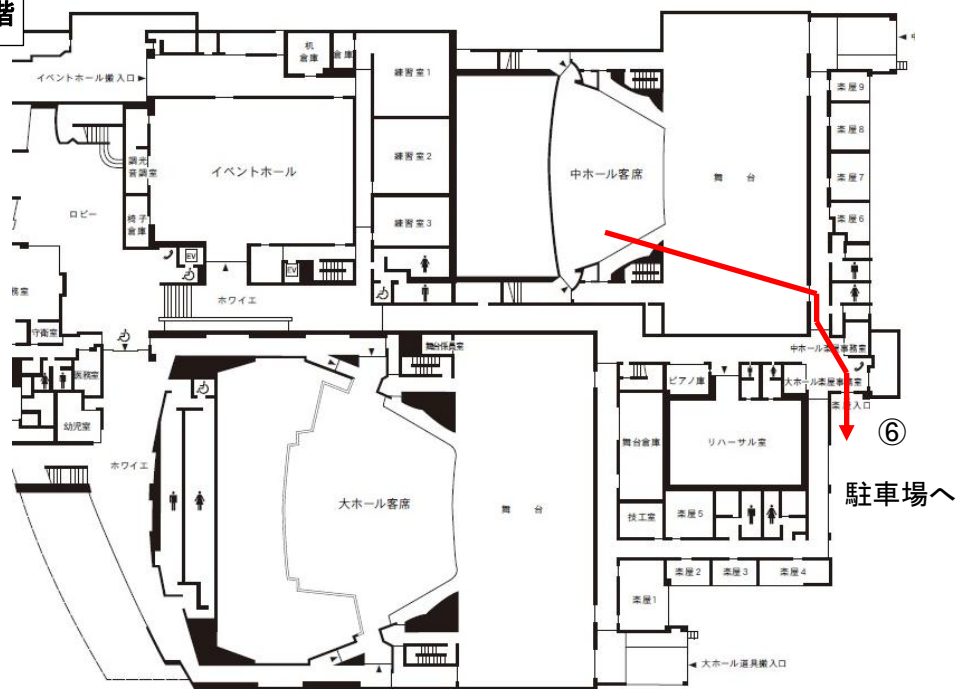
2 階



⑤【写真撮影】

写真撮影場所：中ホールホワイエ

1 階



⑥【楽器積込へ】

出演者出入口(楽屋入口)から外へ出て、
管楽器・手具等をトラック駐車場で積込を行って下さい。

通路は大変混雑することが考えられます。
本番にむかう団体を優先させて下さい。

打楽器・大道具の導線-1

①【搬入～楽器置場へ】

中ホール搬入口(大ホールの搬入口の団体もあります)から
ピット楽器・大道具等を降ろした後、
中ホールステージ上に詰めて置いて下さい。

出演順によってはすぐに大ホール通路への移動になる場合があります。

係員の指示に従って下さい。

大ホール通路への移動については別紙参照。

私物は指定の管楽器置場に置いて下さい。貴重品は置かないで下さい。

打楽器のケース・毛布等はトラックに積み込んでください。

※イベントホールを音出し会場として使用可能です。

10時から使用可能です。

パーカッションの音出しも可能ですが、お互いに配慮をお願いします。

合奏は禁止します。

つば吹き雑巾は各自ご準備ください。

※チューニング室 A(リハーサル室)・チューニング室 B(練習室 1)も

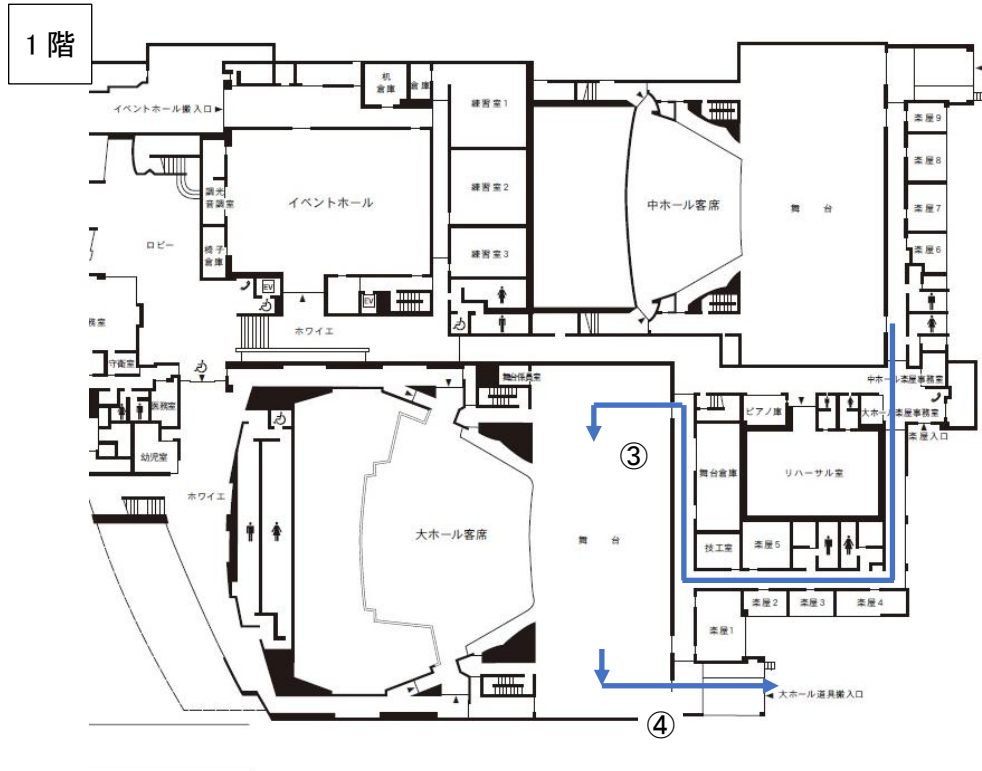
10時～11時まで音出し会場として開放します。

合奏は禁止します。

つば吹き雑巾は各自ご準備ください。



打楽器・大道具の導線-2



②【待機場所へ】

※別紙参照

③【ステージ袖へ移動～本 番】

ステージ下手より入場、上手より退場です。
(貸出ピット楽器は上手より入場、上手から退場)

④【本番終了後、搬出～写真撮影へ】

本番終了時間に合わせて、トラックをホール搬出口に移動させて下さい。

本番終了後、大ホール搬出口よりトラックに仮積込後、
トラックを駐車場へ移動させて下さい。

メンバーは中ホールホワイエへ移動して写真撮影を行います。

⑤【写真撮影】

写真撮影場所：中ホールホワイエ

⑥【楽器積込】

出演者出入口(楽屋入口)から外へ出て、
トラック駐車場で積込を行って下さい。



打楽器・大道具待機場所について

タイムテーブルを参照の上、図の順番で移動・待機して下さい。

写真撮影時も無人にならないようお願いいたします。

出演順の4団体前の時間を目安に移動を始めて下さい。

会場内は混雑することが予想されます。

係員の指示に従い、臨機応変にご対応頂きますよう

ご協力をお願いします。

